

# 色とりどりの 暮らしの中から、 あなたに合った 暮らしが選べる。

晴れの国おかやまの自慢はバラエティに富んだ自然環境。  
中国山地を水源として瀬戸内海に注ぐ  
三大河川(吉井川、旭川、高梁川)は良質な水をたたえ、  
品質の良い農産物、そして地域色豊かな食文化や  
伝統工芸など、各地で豊かな文化が育まれてきました。



## 岡山県の気候

気候の特色で見ると、4つのエリアに区分することができます。

県北部は寒冷多雨な日本海側気候で、標高1,000mを超える中国山地がそびえ、標高300~600mの緩やかな丘陵地の吉備高原へ移るにつれ気温は上昇して、降水量は少なくなり、瀬戸内海沿岸では温暖少雨を特徴とする瀬戸内海式気候になります。



- 中国山地エリア
- 吉備高原エリア
- 県南平野部エリア
- 瀬戸内海沿岸エリア

### 岡山県北部

#### 気になる! 雪事情を地元の人に聞いてみた



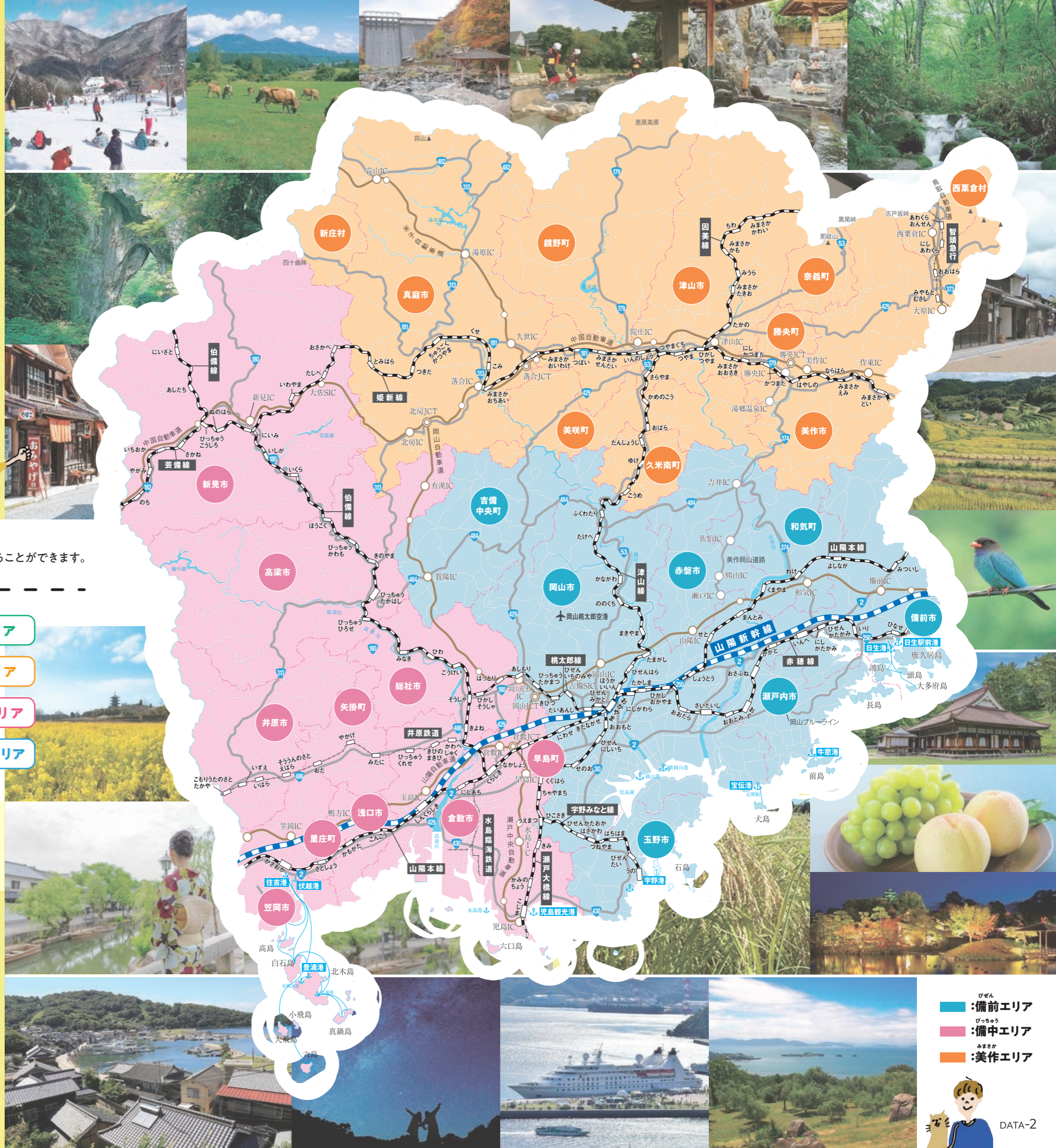
- 市北部は積雪が多いけれど、市南部は昼には溶けてシャーベット状(新見市在住)
- 意外としっかり寒い。スタッドレスタイヤは必要(真庭市在住)
- 10cm以上の雪が降ることも。スタッドレスタイヤは必要(津山市在住)
- 10cm降ったらびっくり(勝央町在住)

※年ごとの気象条件等により変化するため、あくまで目安とお考えください。

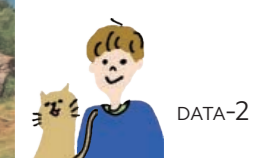
## CONTENTS

DATA-3	移住STEP SUGOROKU	DATA-35~36	子育て支援 医療環境
DATA-5	相談窓口	DATA-37	就職・起業
DATA-7~33	各市町村紹介 DATA-7 備前エリア DATA-14 備中エリア DATA-24 美作エリア	DATA-38	就農・林業
DATA-34	市町村別移住相談窓口	DATA-39	住まいの支援
		DATA-40	お試し住宅

※このガイドブックに掲載している情報は発行時点(2024年1月)のもです。最新の情報については、岡山県移住ポータルサイト「おかやま晴れの国ぐら」または各お問い合わせ先で確認ください。



- 備前エリア
- 備中エリア
- 美作エリア



移住への一歩を踏み出そう!

# 移住STEP SUGOROKU

## 2 パートナーや家族に 相談する

パートナーや家族の協力なくして移住は実現しません。それぞれの視点で意見を出し合うことで、現実的な課題や移住先の条件などが見えてきます。暮らしのイメージを共有しながら、じっくりと話し合しましょう。

## 3 条件を リストアップする

譲れるところと譲れないところを具体的に考えながら、自分なりの条件をリストアップしてみましょう。迷ったら、「目的」に立ち返ることも大切です。



## 1 移住の目的を 整理する

移住は「手段」。  
移住が「目的」にならないように注意!

まずはなぜ移住したいのか目的を明確にしましょう。自分の中の優先順位を考えてみると整理がしやすいかもしれません。

- ①家族 ②仕事 ③趣味 etc.

次に、どんな風に暮らしたいのか、移住先での暮らしを具体的にイメージして、ビジョンを描いていきましょう。

- のびのび子育て、地域で新しいこと(起業、就農等)に挑戦、ゆったり田舎暮らし...
- 共感できる先輩移住者の体験談を参考にするのもGOOD!

移住を考えているけれど、「何から始めたらいいのかわからない」「情報がたくさんありすぎてよくわからない」といった声もよく聞かれます。移住は、引越とは違う、まさに人生のシフトチェンジ。それぞれ準備することなどは異なりますが、ここではまずは基本的なステップをご紹介します。迷ったときは、お気軽に移住相談窓口にご相談ください。相談員が皆さまのご希望をお伺いしながらサポートします!

## 4 情報を 集める・相談する

住みたい地域の情報(仕事、気候、交通事情、買い物、学校、病院等)を収集しましょう。県や市町村が主催しているセミナーに参加して先輩移住者の体験談を聞いたり、相談会に参加したりして「人」とのつながりをつくるのもオススメです。また、移住相談窓口では、電話やメール、オンラインによる相談もできるので、ぜひお気軽にご相談ください!

詳しくは  
DATA-5~  
DATA-6



## 移住の5W1H ~迷ったら整理してみよう~

- Why** なぜ移住したい?
- Where** どんな所に移住したい?
- When** いつ移住したい?
- Who** 誰と移住したい?
- What** 移住して何をしたい?
- How** どのように移住先で暮らす?

## 7 住まいを探す

賃貸、購入、新築のどれにするのかなど、自分の条件に合った住まいを探しましょう。空き家情報を検索できる「岡山県空き家情報流通システム」や、不動産関連団体が合同で運営する「住まいる岡山」でも住まいの情報を提供しています。空き家の改修支援制度を設けている市町村もあります。

詳しくは  
DATA-39



## 8 ともう一歩! 移住前の準備を 確認する

移住先が決まったら、引越しや住まいに係る費用、車が必要な場合はその費用など、必要経費をよく確認しておきましょう。学校の転出・転入手続きなど、必要な手続きと併せてリストアップし、準備を進めていきましょう。制服を採用している小学校が多いので、確認を忘れずに。



## 5 実際に現地を 訪問してみる

できれば季節を変えて何度か訪問しておくことで実際の暮らしをイメージしやすくなります。市町村によっては、移住コンシェルジュが現地を案内してくれたり、「お試し住宅」や移住体験ツアーが利用できたりします。また、移住相談窓口で地域のキーパーソンや先輩移住者を紹介してもらい、良い点・不便点などいろいろな話を聞いたり、頼れる知り合いを増やしたりしておくこと心強いです。

詳しくは  
DATA-40



## 6 仕事を 探す

仕事が優先か、住む場所が優先かによって順番は前後することがありますが、転職するのか、テレワークで転職せずに移住するのか、起業するのかなど、ライフスタイルに合わせて考えてみましょう。県が運営する「おかやま就職応援センター」の専任コーディネーターや、農業や林業を始めたい方向けの相談窓口などもぜひご利用ください。

詳しくは  
DATA-37~  
DATA-38



## 岡山県へ移住する

ようこそ晴れの国へ!  
いよいよ晴れの国ぐらしがスタート!!

地域の自治会や近所に引越しの挨拶に行っておくとスムーズに地域に溶け込めます。また、先輩移住者の皆さんからは、地元の行事などに積極的に参加したり、コワーキングスペースや気になるお店に行って知り合いをつくらしたりという体験もよく聞かれます。



ドキドキ!ワクワク!

# START

移住支援に関する詳しい情報は DATA-5~6、DATA-34~40ページをご覧ください

# 総合相談窓口

# 晴れの国ぐらしの

## 岡山窓口

岡山県岡山市北区内山下2-4-6  
岡山県庁8階 中山間・地域振興課  
[TEL]086-226-7862  
(8:30~17:15)  
[休]土曜・日曜・祝日・年末年始

岡山県の総合移住相談窓口。実際に岡山で暮らしている相談員が、市町村相談員とのネットワークや、現地ならではの強みを生かして皆さまを全力サポートします。

ハレクニぐらしコンシェルジュ  
金子 昭寛

家族や自分の転勤で引っ越しを積み重ね、記念すべき20回目の引っ越しで岡山県に移住しました。いずれは移住したい、でも何から準備を始めたらいのか分からない…。そんな方はぜひご相談ください。経験とリアルタイムの地元情報をもとにご案内します。



誰にも負けない? 引っ越し回数!

Please feel free to contact us!

# 移住相談窓口

対面、電話、メールはもちろん、オンラインによる相談にも対応。  
「暮らし」「仕事」「住まい」のご希望に合う地域の提案相談員が、あなたらしい「晴れの国ぐらし」が  
ご相談など、皆さまに寄り添いながら、やキーパーソンへの橋渡しも。かなう場所を見つけるために全力でサポートします!

# ワンストップでできる!

# 移住と仕事の相談が

## 東京窓口 [新橋]

東京都港区新橋1-11-7  
とっとり・おかやま新橋館2階  
移住・しごと相談コーナー  
[TEL]03-6280-6951  
(10:00~18:00)  
[休]年末年始

移住と就職の専任コーディネーターが常駐し、あなたに合う「暮らし方」「働き方」探しをお手伝い。「移住に興味があるけれど何から始めたらいい?」といったお悩みもお気軽にご相談ください。アンテナショップ「とっとり・おかやま新橋館」内にあるので、岡山県のグルメや観光などの情報もまとめて入手できます。

移住支援コーディネーター  
岸 志穂

「せっかく移住するなら、暮らし方、働き方どちらも大切にしたい」という方、就職コーディネーターと一緒にチームでサポートします!これからの生活のイメージをぜひお聞かせください。



不安も一緒に解決しましょう!

# 全国最大規模の移住相談センター

## 東京窓口 [有楽町]

東京都千代田区有楽町2-10-1  
東京交通会館8階  
ふるさと回帰支援センター内  
[TEL]090-6344-1948 (IJUアドバイザー)  
03-6273-4401  
(10:00~18:00)  
[休]月曜・祝日・年末年始

全国から44都道府県1市\*の相談ブースが出演。移住先がはっきり決まっていないという方も、たくさん自治体と比較しながら、専属相談員と一緒に岡山の魅力を見つけてみませんか?  
※2024年1月31日現在

晴れの国ぐらしIJUアドバイザー  
丸谷 真由美

岡山県は、知れば知るほど、訪れば訪れるほど、大好きになる場所です!私も移住希望者なので、ご不明点は一緒に考えながら、少しでもお役に立てたらうれしいです。皆様からのご相談をお待ちしています!



大好きな岡山の魅力をお伝えします!

## 大阪窓口

大阪府大阪市中央区  
本町橋2-31シティプラザ大阪1階  
大阪ふるさと暮らし情報センター内  
[TEL]090-6344-1965 (IJUアドバイザー)  
06-4790-3000  
(10:00~18:00)  
[休]日曜・月曜・祝日・年末年始

全国から集まった豊富な展示や資料コーナーのほか、「なんでも相談員」とセンター内では数少ない県専属の「岡山県相談員」が常駐しています。ホテル1階にあり、気軽に入りやすいと好評です。

晴れの国ぐらしIJUアドバイザー  
佐藤 ひろみ

相談員歴は全窓口の中で最長。豊富な経験を生かし、移住に関するさまざまな疑問や不安と一緒に解決します。岡山県に興味がある方から漠然と地方移住を考えている方まで、お気軽にご相談ください。



長年の経験を生かします!

## SNS

# 移住情報

他にもここで調べてみよう!

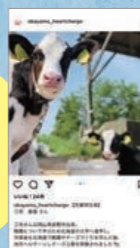
岡山の魅力的な人、コト、イベント情報などをリアルタイムでお届け。ほっと心が癒やされる写真も満載で、「晴れの国ぐらし」がもっと身近に!

公式Facebook  
おかやま  
晴れの国  
ぐらし



https://www.facebook.com/pref.okayama.chiiki/

公式Instagram  
ハートチャージ  
おかやまぐらし



https://www.instagram.com/okayama\_heartcharge/

Check!



ポータルサイト

まずはこちらを Check!



岡山県移住ポータルサイト

## おかやま晴れの国ぐらし

住まいや仕事、市町村の情報など生活に必要な情報はもちろん、先輩移住者の体験談や、移住セミナー等のイベント情報など、「晴れの国ぐらし」の魅力をもとめて発信。

https://www.okayama-iju.jp/

Check!



登録・利用  
無料

## オンラインコミュニティ JUICY VOICE! 岡山県

Facebookグループを使って岡山とつながりづくりができるオンラインコミュニティ。情報交換や先輩移住者への移住相談ができるほか、会員限定の交流会も開催。移住前に知り合いをつくりたい方にもオススメ!

https://www.facebook.com/groups/293965209103978/

Check!



オンライン(完全予約制)

# 日中お忙しい方はオススメ! ナイター移住相談会

毎月第3木曜日 18:00~20:30

自宅等からマンツーマンで、就職・就農・起業など仕事の相談や、市町村担当者に暮らしの相談ができて便利!

編集会議にも参画しました!

Hello!

海風感じます  
ナイス・ロケーション!



from 京都

ゲストハウス Machicado  
古本とイベントスペース ココカ古書店  
宮本 万平さん

どんななごり、人へのつながり!



from 東京

koto "good things in life."  
BS Cafe & Gallery・Kojima Kids Art :)主宰  
稲葉 剛さん

美しい自然に癒やされながら、ぶどうも作っています!



from 東京

白ゆり葡萄園  
日下 ゆりあさん

岡山県の新規就農サポート体制はとても充実しています。農業下業人の私がぶどう農家になれたのも岡山県のサポート体制のおかげです。農業をするなら県が推奨している品目を選ぶことがポイントだと思います!

私たち、一足お先に、晴れの国ぐらしを楽しんでいます!

# 移住の『先輩』です



びぜんし  
**備前市**

相談窓口

産業部土地住宅政策課  
移住定住推進係

〒705-8602 備前市東片上126

TEL 0869-64-2225

E-mail bzijuu@city.bizen.lg.jp  
https://bizen-life.com/

市役所・役場までのアクセス

- JR岡山駅からJR赤穂線で約40分「西片上駅」下車後、徒歩で約7分
- 岡山桃太郎空港から車で約1時間
- 大阪から車で約2時間（高速道路利用）



**魅力いっぱい!**  
備前市

お試し住宅、宿泊費補助、市内案内など  
手厚いサポート。

里海、里山があり  
自然の恵みを楽しめるまち。

日本遺産登録が3つ  
(旧閑谷学校、備前焼、北前船)あり、  
歴史が息づくまち。

先輩移住者 井上卓也さん

備前市は海、山からの恵みを楽しめる自然豊かなまちです。移住前に地域の方とつながりを築きたい方! 移住者が運営をしている飲食店や宿泊施設があります。



岡山県の南東部に位置する備前市は、穏やかな瀬戸内海と澄んだ吉井川、茅葺民家が残る八塔寺山など大変自然に恵まれています。東隣は兵庫県赤穂市、上郡町の県境のため、関西からの方が多く行き来されています。備前焼、旧閑谷学校で有名な備前エリア、魚介料理を存分に楽しめる日生エリア、茅葺民家が残る吉永エリアからなる備前市では歴史と文化を感じることができます。皆様のお越しをお待ちしております。



INFORMATION

子育て環境

子育て環境の中でも瀬戸内海の海と島々が見える自然豊かな里山がフィールドの「備前プレーパーク! 森の冒険ひみつ基地」は子どもたちにはもちろん大人の方にも大人気。プレーパークが気に入って移住されたご家族も何組かいます。英語が使える15歳を育てることを目標に全市立こども園、保育園、小・中学校にALTを配置。生きた英語を学ぶことができます。

買い物環境

スーパー、コンビニエンスストア、ホームセンター、ドラッグストア、家電量販店などが各エリアに点在しているので生活に必要な物はそろえられます。八塔寺ふるさと村には野菜やフルーツ直売所があり、不定期開催ですが、吉永町大池公園で「うみやまいち」もあります。

医療環境

備前、日生、吉永のそれぞれに市立の総合病院があり、市民の方が安心して医療を受けられる体制をとっています。さらに、個人病院や診療所も各所にあり、もしもの時も安心です。

交通環境

公共交通機関はJR山陽本線や赤穂線、路線バスや市営バス、日生諸島と本土を結ぶ定期船などがあります。JRを利用すれば岡山市内中心部まで約40分、姫路市まで約60分で移動が可能です。都会からほどほどの距離で暮らしやすい地域です。

主な移住・定住支援制度

行政からの支援

保育料助成事業

満0歳から満5歳園児の保育料無料

空家活用促進補助事業(空き家購入)

対象経費の10分の1の額で上限50万円を補助

家賃補助事業

一戸建ての家賃2分の1以内の額で、月5万円を上限に最長36ヵ月補助

DATA

データで見る  
備前市のすがた  
(令和5年3月31日現在)

人口	子育て	交通	医療	公共施設	その他施設
【人口】 31,808人 【世帯数】 15,452世帯 【総面積】 258.14km <sup>2</sup>	【保育園】 2園 【認定こども園】 8園 【小学校】 10校 【中学校】 5校 【高等学校】 1校 【特別支援学校】 10カ所	【路線バス】 11路線 【コミュニティバス】 コミュニティバスでいじゅうろう 【デマンドタクシー】 8車	【病院】 4院 【一般診療所】 20院 【うち小児科】 6院 【救急病院】 3院 【歯科診療所】 17院	【図書館】 3館 【博物館・美術館】 5館 【文化ホール】 3館	■ 久々井総合運動公園 ■ 日生運動公園 ■ 伊部運動公園 ■ 三石運動公園 ■ ひなせうみらぼ (海洋学習施設) ■ 古代体験の郷まほろば ■ 外輪海水浴場

イベント情報

牡蠣祭り[2月]、えびす駅伝徒競走大会[2月]、備前花火大会[7月]、ひなせみなとまつり[8月]、備前焼祭り[10月]

せとうちし

**瀬戸内市**

相談窓口

総合政策部 企画振興課

〒701-4292 瀬戸内市邑久町尾張300-1

TEL 0869-22-1031

E-mail kikaku@city.setouchi.lg.jp  
https://www.city.setouchi.lg.jp/

市役所・役場までのアクセス

- JR岡山駅からJR赤穂線で約30分「邑久駅」下車後、徒歩で約5分
- 岡山桃太郎空港から車で約50分
- 大阪から車で約2時間30分（高速道路利用）



**魅力いっぱい!**  
瀬戸内市

瀬戸内市移住交流促進協議会や  
移住者支援の取り組みが盛ん。

18歳までの医療費無料や外遊びを通じた  
「こどもひろば」など子育て支援策が充実。

長船の備前刀や牛窓の朝鮮通信使遺跡など、  
多様で魅力ある歴史・文化資源が多数有り。

瀬戸内市移住交流促進協議会(愛称「とくらす瀬戸内」)  
会長(瀬戸内市移住推進員) 菊地友和さん

移住だけに限らず、瀬戸内市での暮らしやお仕事、活動を検討して下さる方々の力になれたらうれしいです。ささいなことでもお気軽にご相談ください。



岡山県の南東部に位置する瀬戸内市は、海などの自然や景観、気候に恵まれつつ、県都・岡山市へのアクセスも良好です。露地野菜やビオーネの栽培、稲作などの農業が盛んで、毎日、産直市場に並ぶ安全安心な食材を求めて訪れる多くの人でにぎわっています。漁業では、牡蠣の養殖が盛んです。また、竹久夢二の生家、備前おさふね刀剣の里など多彩な歴史・文化資源を保有しています。移住支援では、瀬戸内市移住交流促進協議会(愛称:とくらす瀬戸内)や地域住民による移住・交流促進、関係人口創出の取り組みも盛んで、受入体制も充実しています。

主な移住・定住支援制度

行政からの支援

定住促進補助金

瀬戸内市が販売する牛窓西浜団地の分譲宅地を購入し、住宅を建て、住民票を当該地へ移した場合、分譲価格の3割を補助

リモートワーク体験プラン

瀬戸内市移住交流促進協議会によるリモートワークと地域との交流を組み合わせた体験プランを提供(申込要)。利用者には交通費の一部を補助

すくすくチャイルドサポート

市内協力店舗で紙おむつや育児用ミルク等の育児用品を購入できる「すくすくチャイルドチケット」を満2歳到達月まで交付

DATA

データで見る  
瀬戸内市のすがた  
(令和5年4月1日現在)

人口	子育て	交通	医療	公共施設	その他施設
【人口】 36,366人 【世帯数】 15,919世帯 【総面積】 125.46km <sup>2</sup>	【保育園】 6園 【幼稚園】 4園 【認定こども園】 3園 【小学校】 9校 【中学校】 3校 【高等学校】 1校 【特別支援学校等】 5カ所	【路線バス】 3路線 【コミュニティバス】 コミュニティバス 8路線	【病院】 4院 【一般診療所】 23院 【うち小児科】 11院 【救急病院】 1院 【歯科診療所】 16院	【図書館】 3館 【博物館・美術館】 2館 【文化ホール】 3館	■ 牛窓ヨットハーバー ■ 牛窓オーブパーク ■ 道の駅(黒井山グリーンパーク、一本松展望園) ■ 寒風陶芸会館 ■ 仲崎邸 ■ 邑久スポーツ公園 ■ 長船スポーツ公園 ■ 邑久自然教育の森キャンプ場

イベント情報

牛窓朝市[毎月第2日曜日]、備前福岡の市[毎月第4日曜日]、日本刀打初式[1月]、日本のエーゲ海マラソン[2月]、備前福岡の市[4月・11月]、牛窓花火大会[8月]、牛窓しおまちアート/牛窓秋祭り[10月]、喜之助人形劇フェスタ[11月]、牛窓国際交流フェスタ[11月]、上寺山餘慶寺ライトアップ[12月]

# 赤磐市

相談窓口  
 総合政策部 政策推進課  
 〒709-0898 赤磐市下市344  
 TEL 086-955-1220  
 E-mail sousei@city.akaiwa.lg.jp  
 https://www.city.akaiwa.lg.jp/jju/index.html



## 市役所・役場までのアクセス

- JR岡山駅からJR山陽本線で約20分「瀬戸駅」下車後、車で約10分
- 岡山桃太郎空港から車で約40分
- 大阪から車で約2時間(高速道路利用)



## 魅力いっぱい! 赤磐市

白桃発祥の地であり、品質の高い果物に加えて、日本酒やワインなど酒処でもある!

手頃な価格で土地や住宅を手に入れることができるため、マイホームの夢がかないやすい!

固い地盤で地震等の災害が少なく、内陸部に位置するため、津波による被害の可能性が低い!

古民家をリフォームし、理想の住環境をつくりました。自然が豊かでホテルが見られるところですが、生活には不便を感じません。こんな便利な田舎は無いと思っています。



先輩移住者 廣町 武仁さん

# 和気町

相談窓口  
 移住推進室  
 〒709-0495 和気郡和気町尺所555  
 TEL 0869-92-4633  
 E-mail ijyusuishin@town.wake.lg.jp  
 https://www.town.wake.lg.jp/wakesum/



## 市役所・役場までのアクセス

- JR岡山駅からJR山陽本線で約30分「和気駅」下車後、徒歩で約10分
- 岡山桃太郎空港から車で約50分
- 大阪から車で約2時間(高速道路利用)



## 魅力いっぱい! 和気町

直近7年間で移住者約700人、関東・関西から移住する若い世代が多く交流が盛ん。

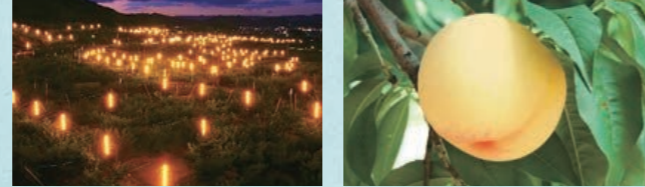
百聞は一見に如かず。人気の移住支援施策は「移住者による町内案内・現地ガイド」。

山登り・サイクリング・キャンプ・自然散策・温泉など家族で楽しめるアウトドアスポットがある。

役場には移住者が相談員として常駐。都会生活40年・和気暮らし10年の経験を生かして、ご相談に乗り、現地ガイドや情報収集をお手伝いします!



和気町移住推進室 移住相談員 飯豊 信さん



### INFORMATION

#### 子育て環境

乳幼児等医療費助成の対象が中学卒業までは自己負担無料、高校卒業までは自己負担額1割です。延長保育や学童保育も充実しており、働きながら安心して子育てできる環境が整っています。また、それぞれの家庭に寄り添った支援を行う総合相談窓口の設置や高校生等の通学費の一部補助など妊娠前から高校卒業までをトータルでサポートする体制が整っています。

#### 買い物環境

日常生活に必要なものはほとんど市内で購入することができます。コンビニエンスストアも市内に点在しているのも便利です。農産物直売所も市内に6カ所あり、地元で収穫された安く新鮮な果物や野菜を求めて多くの人が訪れています。また、岡山市へも気軽に買い物に出掛けられます。

#### 医療環境

赤磐医師会病院を中心に地域医療の充実を図っています。地域の診療所への医師の派遣や、相互に連携することで診療科目を揃えています。また、保健師や看護師などの専門スタッフによる健康・救急相談ダイヤル(フリーダイヤル)では年中無休・24時間体制で相談に応じています。

#### 交通環境

市内の移動はバスまたは自家用車での移動が中心となります。市内に路線バスが走っており、市南東部にはJR和気駅があります。市の中心部から最寄りのJR瀬戸駅(岡山市)までは車で約10分、JR岡山駅までは約40分と気軽にアクセスすることができます。市内には高速道路のICもあり、大阪まで車で約2時間です。

平成17年3月7日、赤磐郡内の山陽・赤坂・熊山・吉井町が合併し、誕生したまちです。岡山県の南東部、温暖な瀬戸内海式気候によって豊かな自然と大地の恵みを受け、上質な果物や野菜の栽培が盛んに行われています。市内には、吉備王国の繁栄を物語る両宮山古墳や素戔嗚尊伝説などの文化遺産が数多く残る一方で、交通網も発達し岡山市などの近郊型居住地区として、都市的な環境整備も進んでいます。また、市の北部地域を中心に自然豊かな環境が広がっており、ライフスタイルに合った暮らしを選択できるまちです。

### 主な移住・定住支援制度

#### 行政からの支援

##### 乳幼児等医療費助成

中学卒業までの医療費自己負担なし。高校卒業までの自己負担1割

##### 新婚世帯家賃補助

結婚後、市内賃貸物件を借りる新婚世帯へ月1万円を補助(最大12カ月)

##### 空き家改修費補助金

空き家改修に要した費用の1/2を補助(交付要件あり)

### DATA

データで見る赤磐市のすがた(令和5年4月1日現在)

人口	子育て	交通	医療	公共施設	その他施設
【人口】 43,244人 【世帯数】 18,820世帯 【総面積】 209.36km <sup>2</sup>	【保育園】 12園 【幼稚園】 6園 【認定こども園】 3園 【小学校】 12校 【中学校】 6校 【高等学校】 1校 【転入支援センター】 7カ所	【路線バス】 21路線 【コミュニティバス】 赤磐市民バス 【デマンドタクシー】 吉井地域デマンド型市民バス	【病院】 1院 【一般診療所】 28院 【小児科】 6院 【産科】 1院 【救急病院】 1院 【歯科診療所】 20院	【図書館】 4館 【博物館・美術館】 2館	■ 山陽ふれあい公園 ■ 天然温泉ツルの湯・風の湯 ■ 吉井電天オートキャンプ場 ■ おかやまフォレストパーク ■ ドイツの森 ■ 熊山英国庭園 ■ 電天天文台公園 ■ 茶臼山城址(吉井城山公園) ■ 永瀬清子展示室

#### イベント情報

初日の出を迎える会[1月]、城山公園まつり[4月]、熊山英国庭園スプリングフェスタ[5月]、熊山英国庭園オータムフェスタ[10月]、あかいわ祭り[11月]、是里ワインフェスタ[11月]、熊山英国庭園クリスマスコンサート[12月]



### INFORMATION

#### 子育て環境

自然の中でのびのび子育てできることに加えて、医療費が18歳まで無料など子育て支援が充実。教育のまちを目指し、無料英語公塾の運営や、保育園から中学校まで外国人ネイティブスピーカーを配置して幼い頃から生きた英語に触れる環境づくり等を行っています。

#### 買い物環境

スーパーやコンビニエンスストア、ホームセンター等があり、買い物エリアはJR和気駅前にもコンパクトにまとまり、生活に必要なものはほとんどそろえることができます。車で30分圏内の近隣市には大型ショッピングモールなどがあります。

#### 医療環境

町内には、内科、外科、眼科、歯科などの診療科のある医療機関があり、安心して医療を受けることができます。地域に根ざした医療機関で、日頃からの健康相談や初期の医療を受けられるかかりつけ医として活用できます。また、不育症治療、妊婦・乳児健康診査等に対する支援制度を設けています。

#### 交通環境

JR和気駅(山陽本線)と高速IC(山陽自動車道)があり、交通アクセスに恵まれることが、移住先には選ばれている理由のひとつ。和気駅があり岡山駅まで約30分と近いことで、大人は仕事の選択肢が増え、子どもは高校・大学の選択肢が広がります。

和気町は移住者受入体制の整備と子育て・教育環境の魅力化を進めており、移住者の約7割が20代~40代と若い移住希望者に人気のまちです。また、温暖な気候に恵まれ、比較的災害も少なく、水資源にも恵まれています。自然豊かな環境でありながら、JR山陽本線「和気駅」や山陽自動車道「和気IC」があり、都市部へのアクセスが良好です。また、町内全域に高速インターネット環境が整っていて、町内ほとんどの地域がスーパーマーケットから車で15分以内です。和気町は、田舎暮らしの楽しさと利便性を両立できるまちです。

### 主な移住・定住支援制度

#### 行政からの支援

##### 移住者が相談対応・現地ガイド

役場には東京から移住した子育てババが相談員として常駐。電話やメールでの相談や車で町内案内するなど、情報収集をお手伝い

##### 移住下見の宿泊費補助

町内見学や住居・仕事を探す活動等を行う移住検討者に、宿泊費の2/3以内、1人1泊当たり上限4,000円を補助。1回の滞在期間中、2泊3日まで

##### 自転車を無料貸出

移住下見時の町内見学や移住して1カ月以内は、無料で使える移住活動用自転車を用意。ガンソン代は自己負担

### DATA

データで見る和気町のすがた(令和5年3月31日現在)

人口	子育て	交通	医療	公共施設	その他施設
【人口】 13,339人 【世帯数】 6,323世帯 【総面積】 144.21km <sup>2</sup>	【保育園】 3園 【幼稚園】 3園 【小学校】 3校 【中学校】 2校 【高等学校】 1校 【転入支援センター】 3カ所	【路線バス】 13路線 【コミュニティバス】 町営バス わけまろ号	【病院】 2院 【一般診療所】 4院 【救急病院】 2院 【歯科診療所】 5院	【図書館】 2館 【博物館・美術館】 1館 【文化ホール】 2館	■ 和気鶴岡温泉・プール ■ 片鉄ロマン街道(サイクリングロード) ■ 和気美しい森 ■ 和気鶴岡交通公園 ■ 和気アルプス ■ 岡山県自然保護センター ■ 和気ドーム

#### イベント情報

藤まつり[4月]、バラまつり[5月]、水辺の楽校[7月]、和文字焼きまつり[8月]、佐伯ふるさと夏祭り[8月]、りんごまつり[9月]、和気町ふるさとまつり[11月]、ふれあいウォーキング大会[11月]、佐伯タンチョウフェスタ[11月]、和気駅前イルミネーション[12月]

きびちゆうおうちょう

# 吉備中央町

相談窓口

定住促進課(加茂川庁舎)

〒709-2398 加賀郡吉備中央町下加茂1073-1

TEL 0867-34-1116

E-mail teijyu@town.kibichuo.lg.jp

https://www.town.kibichuo.lg.jp/site/teijyu/865.html

市役所・役場までのアクセス

- JR岡山駅から車で約50分
- 岡山桃太郎空港から車で約20分
- 大阪から車で約3時間  
(高速道路利用)



### デジタル田園健康特区に指定された“癒やしのまち”

## 魅力いっぱい!

### 吉備中央町

「子どもは吉備中央町(まち)の宝物」  
というベビーファースト宣言を掲げました!

お試し暮らしや空き家の活用、  
住宅取得など支援が充実しています!

吉備高原の温暖な気候と活断層がない  
安全で暮らしやすい環境です!

吉備中央町ふるさとサポートセンター 理事長 清水 美恵子 さん

吉備中央町へ移住を希望される皆さんに、田舎暮らしの素晴らしさと同時に楽しさもお伝えして、より良い移住につながるように、一緒に考えながら丁寧に支援します。



町の鳥「ブッポウソウ」



標高200~500mの高原地帯に位置し、気候は県南と比べると涼しい空気が感じられます。自然が豊かで森の宝石「ブッポウソウ」の飛来地として、多くの愛鳥家を魅了しています。主な産業は農業で、田園風景が広がり、稲作やピオーネ栽培が盛んです。町内外の会社に勤務しながら兼業農家として農業をされている方や、車での交通アクセスが良いため、都市部に通勤しながら家庭菜園を行うなど、自然と共生して暮らすライフスタイルが定着しています。近年では岡山県が分譲している「吉備高原都市住区」が人気を集めています。



### INFORMATION

#### 子育て環境

キッズパークやにじいろ広場など子どもたちの遊び場が充実しています。中学生対象の町営学習塾「kii+」、高校への通学補助、18歳未満まで医療費無償化など、子育てしやすい環境を築いています。

#### 買い物環境

道の駅など農産物直売所が3カ所あり、旬の新鮮な野菜や果物が購入しやすいです。近隣の都市部へのアクセスの良さを活用し、休日ショッピングセンターまで足を運ぶこともできます。町内にはスーパー5店舗、コンビニエンスストア4店舗、ホームセンター2店舗があります。

#### 医療環境

病院2院、診療所9院、歯科4院があります。特に、吉備高原都市にある病院は、高度医療・先端医療の役割を果たし、地域の安心に一役買っています。緊急時にはドクターヘリでの搬送などの事例もあります。

#### 交通環境

町内に鉄道はありませんが、近隣市町へはバス路線でアクセスできます。主な移動手段は自動車で、国道429号、484号などの幹線道路を通り、近隣市町へは1時間以内、岡山桃太郎空港へは約20分で行くことができます。また、岡山自動車道賀陽ICがあり、南北を高速道路が通っています。

### 主な移住・定住支援制度

#### 行政からの支援

#### 住みたいまち定住奨励金制度

若い方の定住を促進し、明るく活気にあふれる吉備中央町を築くため、さまざまな奨励金を用意

#### 空き家活用支援制度

空き家のさらなる活用を図るため、さまざまな奨励金、補助金を用意

#### お試し暮らし支援制度

町へ移住を検討されている方に、一定期間、生活を体験していただくための補助制度を用意

### DATA

データを見る  
吉備中央町のすがた  
(令和5年4月1日現在)

人口	子育て	交通	医療	公共施設	その他施設
[人口] 10,405人 [世帯数] 5,149世帯 [総面積] 268.78km <sup>2</sup>	[保育園] 3園 [幼稚園] 2園 [認定こども園] 2園 [小学校] 10校 [中学校] 2校 [高等学校] 1校 [特設プレジャー] 1カ所	[路線バス] 6路線 [コミュニティバス] 町内巡回バス 「へそ8(はち)バス」 国立医療センター線 [デマンドタクシー] 吉備中央町デマンドタクシー	[病院] 2院 [一般診療所] 9院 うち小児科 2院 [歯科診療所] 4院	[図書館] 2館 [文化ホール] 1館	■かまがわ総合スポーツ公園 ■湯の瀬温泉旅館 ■鳴滝森林公園キャンプ場 ■吉備高原グラウンドゴルフ場 ■かろう総合スポーツ公園 ■小森温泉 ■湯の瀬温泉郷キャンプ場 ■吉備高原カントリークラブ

#### イベント情報

吉備高原都市さん祭り【4月】、吉備高原鬼伝祭【8月】、川合神社夏祭り【8月】、わっしょい和んさか吉備高原フェスタ【10月】、加茂大祭【10月】、吉川八幡宮当番祭【10月】

くらしきし

# 倉敷市

相談窓口

企画経営室

くらしき移住定住推進室

〒710-8565 倉敷市西中野640

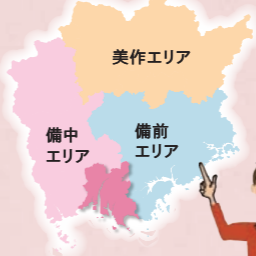
TEL 086-426-3153

E-mail iju@city.kurashiki.okayama.jp

https://iju-kurashiki-gurashi.jp

市役所・役場までのアクセス

- JR岡山駅からJR山陽本線で約17分「倉敷駅」下車後、バスで約5分
- 岡山桃太郎空港から車で約35分
- 大阪から車で約2時間  
(高速道路利用)



### 県内人口第2位、歴史・文化・自然の調和が美しいまち

## 魅力いっぱい!

### 倉敷市

国産ジーンズ発祥の地であり、  
学生服国内シェア7割を占める児島は「繊維のまち」として有名。

一般病床数が1,000を超える病院が複数あり、  
県南西部の医療拠点となっています。

お試し住宅や仕事探しのサポート、  
移住活動への交通費補助など支援制度が充実。

倉敷市くらしき移住定住推進室  
移住支援コーディネーター 矢木 恭子 さん

くらしき生まれのくらしき育ち。日々、皆さんからの移住相談を受けています。皆さんの移住の一助になれるよう心掛けています!



白壁の風情ある町並みがある倉敷美観地区や国産ジーンズ発祥の地にショップが連なる児島ジーンズストリート、瀬戸大橋を袂から臨む瀬戸内の穏やかな自然環境。歴史・文化・自然が魅力的な日本有数の観光地です。また、自動車やジーンズなどのモノづくり産業と、桃やブドウなどの農業が盛んです。交通アクセスも良く、暮らしやすい都市機能を備える「倉敷」、穏やかに変化する四季を感じて田舎暮らしができる「倉敷」。町も田舎も、山も海も、仕事もアクティビティも、自分で選択したあなただけの新しい暮らし方を見つけてみませんか。

### 主な移住・定住支援制度

#### 行政からの支援

#### お試し住宅

- ・倉敷・流域お試し住宅:2泊3日~29泊30日  
駅近で倉敷のまち中生活を体験
- ・せとうち古民家お試し住宅:2泊3日~14泊15日  
海沿いの古民家生活を体験、いずれも1泊1,000円

#### 移住等希望者支援交通費補助

東京圏と大阪圏在住者を対象に、採用面接または住まい探しに倉敷へ来られた場合、公共交通機関の交通費の一部を補助

#### テレワーク移住支援補助金

岡山県外から倉敷市へ移住した方のうち、テレワークにより仕事を継続する場合には、転居費用やテレワーク環境整備費用の一部を補助

### DATA

データを見る  
倉敷市のすがた  
(令和5年4月1日現在)

人口	子育て	交通	医療	公共施設	その他施設
[人口] 478,651人 [世帯数] 216,756世帯 [総面積] 356km <sup>2</sup>	[保育園] 100園 [幼稚園] 32園 [認定こども園] 24園 [小学校] 62校 [中学校] 28校 [高等学校] 20校 [特設プレジャー] 23カ所	[路線バス] 45路線 [デマンドタクシー] 9地区	[病院] 36院 [一般診療所] 353院 うち小児科 91院 うち産院 13院 [救急病院] 21院 [歯科診療所] 224院	[図書館] 6館 [博物館・美術館] 2館 [文化ホール] 4館	■沙美海岸 ■倉敷スポーツ公園 ■倉敷美しい森 ■鷺羽山ハイランド ■児島マリンドール ■水島緑地福田運動公園 ■真備美しい森 ■倉敷市自然の家 ■URBANCAMP BASE-K

#### イベント情報

倉敷めぐり/倉敷春宵あかり【2~3月】、瀬戸内倉敷ツアーデー/倉敷音楽祭【3月】、せんのまち児島フェスティバル【4月】、真備・船穂総おどり/倉敷天領夏祭り【7月】、玉島まつり/ハートランド倉敷【8月】、倉敷屏風祭【10月】、せんい児島瀬戸大橋まつり【11月】